

# Społeczno-ekonomiczne warunki bytowe dzieci w Polsce na tle krajów Unii Europejskiej. Część I

Agnieszka Genowska<sup>1</sup>, Beata Goworko-Składanek<sup>2</sup>, Krystyna Szafraniec<sup>3</sup>

<sup>1</sup> Zakład Zdrowia Publicznego, Uniwersytet Medyczny w Białymstoku

<sup>2</sup> Katedra Polityki Międzynarodowej, Uniwersytet w Białymstoku

<sup>3</sup> Zakład Epidemiologii i Badań Populacyjnych, Collegium Medicum Uniwersytet Jagielloński

Genowska A, Goworko-Składanek B, Szafraniec K. Społeczno-ekonomiczne warunki bytowe dzieci w Polsce na tle krajów Unii Europejskiej. Część I. Med Og Nauk Zdr. 2017; 23(1): 16–24. doi: 10.5604/20834543.1235621

## Streszczenie

**Wprowadzenie.** Ubóstwo dzieci jest zjawiskiem wielowymiarowym, kumulującym wiele niekorzystnych czynników, sprzyjającym występowaniu ryzyka zdrowotnego i niskich osiągnięć edukacyjnych. Walka z ubóstwem jest prowadzona nie tylko w wymiarze politycznym na poziomie krajowym, ale także w UE poprzez strategię Europa 2020.

**Cel pracy.** Poznanie i ocena społeczno-ekonomicznych warunków bytowych dzieci w wieku 0–17 lat w Polsce na tle krajów Unii Europejskiej w latach 2005–2014.

**Materiał i metoda.** Informacje o ubóstwie lub wykluczeniu społecznym dzieci w krajach UE w latach 2005–2014 uzyskano z Eurostatu. Analizowano rozpowszechnienie oraz zmiany współczynników ubóstwa lub wykluczenia społecznego, do zbadania których zastosowano Joinpoint Regression.

**Wyniki.** W 2014 roku ubóstwo lub wykluczenie społeczne dzieci w wieku 0–17 lat, mierzone współczynnikiem AROPE plasowało Polskę na 15. miejscu wśród krajów UE. Istotne zmniejszenie ubóstwa lub wykluczenia społecznego w Polsce obserwowano do przełomu lat 2008/2009. Podobne trendy występowały w Wielkiej Brytanii, Irlandii i Holandii. Pomimo zmniejszenia zagrożenia ubóstwem relatywnym po uwzględnieniu w dochodach transferów społecznych oraz pogłębionej deprivacji materialnej dzieci w Polsce, wartości tych parametrów były wyższe w porównaniu do przeciętnej w UE. W okresie 2007–2014 nastąpiła znaczna poprawa sytuacji polskich dzieci żyjących w gospodarstwach domowych o bardzo niskiej intensywności pracy, w 2014 roku parametr ten przyjmował niższe wartości jedynie w Luksemburgu i Słowenii.

**Wnioski.** Pomimo że Polska doświadczyła korzystnych zmian społecznych, przejawiających się poprawą warunków bytu najmłodszej populacji, to jednak przez ostatnie dziesięć lat zagrożenie zjawiskiem ubóstwa lub wykluczenia społecznego dzieci było w Polsce wyższe w porównaniu do średniej unijnej.

## Słowa kluczowe

dzieci, ubóstwo, nierówności społeczno-ekonomiczne, zmiany społeczne, Polska

## Wykaz skrótów

AROE – *at risk of poverty or social exclusion* (zagrożenie ubóstwem lub wykluczeniem społecznym); GUS – Główny Urząd Statystyczny; PKB – Produkt Krajowy Brutto; PPS – Purchasing Power Standard (standard siły nabywczej); r.ż. – rok życia; UE – Unia Europejska; UNICEF (United Nations International Children's Emergency Fund) – Fundusz Narodów Zjednoczonych na Rzecz Dzieci

## WPROWADZENIE

W wielu krajach, w tym również wysokorozwiniętych, widoczne są nierówności w poziomie warunków zapewnianych do rozwoju najmłodszej populacji. Dysproporcje te odnoszą się m.in. do sposobu odżywiania, sytuacji mieszkaniowej, dostępu do opieki zdrowotnej, placówek edukacyjnych, placów zabaw, ośrodków sportowych i rekreacyjnych oraz świadczeń socjalnych [1, 2]. Gorsze warunki życia, w jakich funkcjonują rodziny, są związane z doświadczaniem ubóstwa przez dzieci, a takie doświadczenia na wczesnych etapach życia prowadzą do zmniejszenia szans na sukces w różnych wymiarach w przyszłości [2, 3].

Ubóstwo dzieci występuje, gdy dochód i zasoby rodziny są niewystarczające, by zapewnić im odpowiednie warunki i rozwój społeczny, emocjonalny i fizyczny [4]. Wielowymiarowy aspekt ubóstwa dzieci może prowadzić do wykluczenia społecznego, określanego jako ograniczenie uczestnictwa w aktywności społecznej i kulturalnej w wyniku braku

dostępu do zasobów, dóbr i instytucji, ograniczenia praw, deprivacji potrzeb [5]. Przyczyn ubóstwa dzieci upatruje się w uwarunkowaniach strukturalnych i prowadzonej polityce społecznej, leżących poza możliwościami oddziaływania rodzin [6] czy zamieszkiwaniu w mniej rozwiniętych regionach [4, 6], w których nieprawidłowo funkcjonuje system dystrybucji zasobów finansowych, jak i niefinansowych (dostęp do tanich mieszkań, usług społecznych, opieki zdrowotnej i edukacji) [6]. W licznych publikacjach wykazano, że ubóstwo koncentruje się częściej na obszarach wiejskich, charakteryzujących się gorszym dostępem do usług i infrastruktury oraz wysokim poziomem bezrobocia [4, 7, 8]. Czynnikiem kształtującym ubóstwo dzieci, leżącym po stronie rodziny może być: młody wiek rodziców, z którym często wiąże się niski poziom wykształcenia [6], struktura rodziny (wielodzietność, rodziny niepełne) oraz dysfunkcje, takie jak niepełnosprawność lub problemy zdrowotne czy występowanie uzależnień. Dzieci wychowujące się w rodzinach o niskim statusie społeczno-ekonomicznym mogą doświadczać kumulacji tych niekorzystnych czynników i być obciążone ryzykiem międzypokoleniowej transmisji ubóstwa, czyli powielenia warunków życia swojej rodziny pochodzenia [9].

Adres do korespondencji: Agnieszka Genowska, Zakład Zdrowia Publicznego, Uniwersytet Medyczny w Białymstoku, 15-295 Białystok, ul. Szpitalna 37  
E-mail: agnieszka.genowska@umb.edu.pl

Nadesłano: 30.01.2017; zaakceptowano do publikacji: 27.02.2017

Bezpośrednim skutkiem ubóstwa dzieci jest ryzyko zdrowotne wynikające z braku środków higieny, ubrań stosowanych do pory roku oraz z nieodpowiedniego odżywiania się, prowadzącego do zaburzeń układu odpornościowego i zwiększenia podatności na choroby i infekcje czy zaburzeń rozwoju intelektualnego i w konsekwencji powodującego trudności w nauce [10, 11, 12]. Niski status ekonomiczny może także przyczyniać się do słabych osiągnięć w szkole [4] i prowadzić do wczesnego opuszczenia systemu edukacji. Niekorzystne warunki bytowe, tj. mieszkanie w zatłoczonych lokalach o niskim standardzie, brak środków finansowych ograniczających dostęp do profilaktyki zdrowotnej i leków oraz wysoki poziom stresu mogą przyczyniać się do nierówności w zdrowiu oraz być czynnikiem ryzyka umieralności [4, 13, 14].

W Polsce ocena zasięgu ubóstwa jest regularnie prowadzona przez Główny Urząd Statystyczny (GUS) poprzez badania budżetów gospodarstw domowych. Badania te uwzględniają kilka granic ubóstwa, tj. minimum egzystencji, ubóstwo ustawowe i relatywne. Minimum egzystencji jest koszykiem dóbr niezbędnych do zaspakajania potrzeb bytowo-konsumpcyjnych na bardzo niskim poziomie, gwarantującym biologiczne przetrwanie jednostki i stanowi granicę ubóstwa skrajnego [15, 16]. Granica ustawowa wyznacza wysokość dochodu upoważniającego jednostki i rodziny do ubiegania się o przyznanie świadczeń z systemu pomocy społecznej [17]. Natomiast ubóstwo relatywne jest rozważane jako forma nierówności opierająca się na odniesieniu poziomu zaspokojenia potrzeb jednostek do poziomu zaspokojenia tych potrzeb przez innych członków społeczeństwa [15, 18].

W Polsce, wg GUS skrajne ubóstwo często dotyka populacji poniżej 18 r.ż. W 2014 roku dzieci poniżej 18 r.ż. były bardziej obciążone ubóstwem skrajnym (10,3%) w porównaniu do ogółu populacji (7,4%). Czynnikiem decydującym o jego wystąpieniu w polskich rodzinach jest przede wszystkim liczba dzieci na utrzymaniu – przy 3 dzieci ubóstwo dotykało 11,2% rodzin, a przy 4 i więcej ich liczbie – 26,7%. Tylko 5,6% rodzin niepełnych było dotkniętych tym zjawiskiem. W trudnej sytuacji znajdowały się również rodziny z dziećmi niepełnosprawnymi, wśród których 15% żyło w skrajnym ubóstwie [15]. W 2014 roku z powodu ubóstwa ze świadczeń pomocy społecznej korzystało 1,04 mln dzieci poniżej 18 r.ż., czyli 15% ogółu dzieci [19]. Skalę ubóstwa wg granic krajowych można uzupełniać pomiarami wg nomenklatury Unii Europejskiej (UE).

Obecnie walka z ubóstwem stanowi jeden z pięciu głównych kierunków UE, wytyczonych w dokumencie strategicznym *Europa 2020* [20]. Działania wynikające ze strategii *Europa 2020*, polegające na koordynacji polityki unijnej i wydawaniu zaleceń państwom członkowskim, odgrywają znaczącą rolę w poprawie warunków życia ogółu ludności, w tym również dzieci. W celu oceny postępów realizacji celów strategii przyjęty został współczynnik monitorujący zagrożenie *ubóstwem lub wykluczeniem społecznym (at risk of poverty or social exclusion – AROPE)*. Współczynnik AROPE umożliwia dokonywanie porównań skali ubóstwa w krajach UE z wyodrębnieniem populacji dzieci. Informacje te w 2014 roku zostały uzupełnione badaniami modułowymi, uwzględniającymi rozszerzone aspekty materialnej deprivacji [21], jednak aspekt ten jest słabo opisany w literaturze krajowej.

## CEL PRACY

Celem pracy było poznanie i ocena społeczno-ekonomicznych warunków bytowych dzieci w wieku 0–17 lat w Polsce na tle krajów Unii Europejskiej w latach 2005–2014.

## MATERIAŁ I METODA

Informacje o *ubóstwie lub wykluczeniu społecznym* dzieci w krajach UE uzyskano z Eurostatu za okres 2005–2014. Analiza dotyczyła dzieci w wieku 0–17 lat, przy czym niektóre parametry oceniano w grupach wieku 0–14, 1–15, 0–5, 6–11 i 12–17 lat, co wynikało z różnych przedziałów wieku używanych przez Eurostat [21].

W analizie uwzględniono wartość granicy ubóstwa w gospodarstwach domowych (składających się z 2 osób dorosłych z 2 dziećmi w wieku 0–14 lat) na poziomie 60% mediany dochodów po uwzględnieniu transferów społecznych w danym kraju, wyrażonej we wspólnej walucie umownej wg standardu siły nabywczej (*Purchasing Power Standard – PPS*). Do analizy włączono współczynnik zagrożenia *ubóstwem lub wykluczeniem społecznym* AROPE dzieci w wieku 0–17 lat, na który składały się cząstkowe współczynniki monetarne (odsetek dzieci zagrożonych ubóstwem relatywnym z uwzględnieniem w dochodach transferów społecznych, przy czym granicę ubóstwa analizowano w relacji do 60%, 50% i 40% mediany dochodów) oraz współczynniki niemonetarne (odsetek dzieci z pogłębioną deprivacją materialną i odsetek dzieci w gospodarstwach domowych o bardzo niskiej intensywności pracy).

Współczynnik AROPE określa proporcję populacji, która w danym roku kalendarzowym doświadcza przynajmniej jednego z trzech problemów egzystencjonalnych: zagrożenia ubóstwem relatywnym, pogłębionej deprivacji materialnej oraz bardzo niskiej intensywności pracy w gospodarstwach domowych [22]. Zagrożenie ubóstwem relatywnym określa się jako odsetek osób z rocznym dochodem do dyspozycji o wartości poniżej progu zagrożenia ubóstwem, wynoszącym 60% krajowej mediany rocznych dochodów [22]. Pogłębioną deprivację materialną wyraża odsetek osób deklarujących brak możliwości zaspokojenia z powodów finansowych co najmniej 4 z 9 potrzeb uznawanych za podstawowe [22]. Bardzo niską intensywność pracy gospodarstwa domowego wyraża odsetek osób w wieku 0–59 lat, żyjących w gospodarstwach domowych, w których osoby dorosłe w wieku 18–59 lat w poprzednim roku przepracowały mniej niż 20% ich całkowitego potencjału pracy [22].

W analizie wykorzystano również współczynniki *ubóstwa lub wykluczenia społecznego* dzieci wg grup wieku (0–5, 6–11 i 12–17 lat) oraz wykształcenia rodziców (gimnazjalne i poniżej, średnie, wyższe).

Aby ocenić różnorodne aspekty materialnej deprivacji dzieci w wieku 0–15 lat w krajach UE w roku 2014, przeanalizowano 14 cech opisujących obszary: rozwoju fizycznego (możliwość wymiany zużytych mebli oraz zużytej odzieży na nową, posiadanie dwóch par dopasowanego obuwia, spożywanie warzyw i owoców raz dziennie, spożywanie posiłku z mięsem, drobiem, rybą raz dziennie, posiadanie sprzętu do rekreacji na wolnym powietrzu), rozwoju intelektualnego (zapewnione odpowiednie miejsce do nauki i odrobienia zadań, posiadanie książek odpowiednich do wieku i wiedzy, posiadanie gier do zabawy w domu) oraz rozwoju

społeczno-kulturalnego (uczestnictwo w regularnych zajęciach rekreacyjnych poza domem, możliwość zaproszenia znajomych na posiłek od czasu do czasu, możliwość organizacji uroczystości na specjalne okazje, uczestnictwo w płatnych wycieczkach i imprezach szkolnych, możliwość wypoczynku z dala od domu przez jeden tydzień raz w roku) [21].

Do zbadania zmian współczynników *ubóstwa lub wykluczenia społecznego* w latach 2005–2014 zastosowano Joinpoint Regression, umożliwiającą uwzględnienie zmian trendu w badanym okresie. Wyniki oszacowanych liniowych trendów cząstkowych zaprezentowano jako procentową roczną zmianę trendu liniowego APC (*Annual Percentage Change*) wraz z 95-procentowym przedziałem ufności. Obliczono również sumaryczną miarę procentowej zmiany trendu w całym okresie obserwacji (*Average Annual Percent Change* – AAPC) jako ważoną zmianę trendów cząstkowych [23].

Aspekty materialnej deprivacji dzieci w wieku 0–15 lat w 2014 roku analizowano za pomocą wskaźników związanych z rozwojem fizycznym, intelektualnym i społeczno-kulturalnym, wyrażających proporcję dzieci spełniających poszczególne kryteria. Ponieważ wartości poszczególnych wskaźników różniły się znacząco pomiędzy analizowanymi krajami, oceny stopnia deprivacji materialnej w poszczególnych państwach dokonano za pomocą sumarycznego wskaźnika zbudowanego w oparciu o rozkład tercyjowy wartości wskaźników, przypisując rangi 1, 2, 3 odpowiednio wartościom w zakresie pierwszego, drugiego i trzeciego tercyla rozkładu. Następnie obliczono sumę rang dla wszystkich wskaźników (zakres: 14–42, mniejsza wartość wskazuje na większą deprivację).

Analiza statystyczna została przeprowadzona z wykorzystaniem pakietów statystycznych IBM® SPSS® Statistics for Windows, Version 22.0 (IBM Corp., Armonk, NY, USA) oraz Joinpoint Regression Program 4.0.4–2013. Jako poziom istotności przyjęto  $\alpha = 0,05$ .

## WYNIKI

W latach 2005–2014 w Polsce liczba dzieci w wieku 0–17 lat zagrożonych *ubóstwem lub wykluczeniem społecznym* zmniejszyła się z 3,797 mln do 1,953 mln (średnia roczna zmiana o 6,6%). Spośród cząstkowych miar *ubóstwa lub wykluczenia społecznego* największą poprawę warunków bytowych dzieci zaobserwowano w przypadku pogłębionej deprivacji materialnej (przeciętnie o 13,0%/rok, z 2,709 mln do 708 tys. dzieci), w wolniejszym tempie zmniejszała się liczba dzieci żyjących w gospodarstwach domowych o niskiej intensywności pracy (8,9%/rok, z 836 tys. do 354 tys.) oraz dzieci zagrożonych ubóstwem relatywnym po uwzględnieniu transferów społecznych (3,9%/rok, z 2,321 mln do 1,543 mln). W 2014 roku w Polsce liczba dzieci *ubogich lub wykluczonych społecznie* stanowiła 7,5% wszystkich dzieci *ubogich lub wykluczonych społecznie* w UE. Ogółem w roku 2014 w UE było 25 mln 966 tys. dzieci zagrożonych *ubóstwem lub wykluczeniem społecznym*, w tym 19,827 mln zagrożonych ubóstwem relatywnym po uwzględnieniu transferów społecznych, 9,199 mln w gospodarstwach domowych o niskiej intensywności pracy i 8,951 mln z pogłębioną deprivacją materialną.

W 2014 roku *ubóstwo lub wykluczenie społeczne* dzieci w wieku 0–17 lat mierzone współczynnikiem AROPE wynosiło w Polsce 28,2%, co umiejscawiało nasz kraj na 15. miejscu wśród 28 krajów UE. Podobna sytuacja dotyczyła dzieci

z pogłębioną deprivacją materialną (15. miejsce z wynikiem 10,2%). Pod względem zagrożenia ubóstwem relatywnym po uwzględnieniu transferów społecznych polskie dzieci zajmowały 17. miejsce z wynikiem 22,3%. Najkorzystniejszy wynik (3. miejsce, tj. 5,1%) dotyczył dzieci żyjących w gospodarstwach domowych o niskiej intensywności pracy. Obserwowano znaczne dysproporcje pomiędzy państwami UE w wartościach mierników zagrożenia *ubóstwem lub wykluczeniem społecznym* wśród dzieci. Niewielka skala tego problemu występowała w Danii, Finlandii, Szwecji, Holandii i Słowenii, wysokie wartości obserwowano w Bułgarii, na Węgrzech, w Grecji, Hiszpanii oraz Rumunii (z wyjątkiem odsetka dzieci żyjących w gospodarstwach domowych o bardzo niskiej intensywności pracy). Polska, obok innych państw nowej UE cechowała się niskimi dochodami gospodarstw domowych składających się z dwóch osób dorosłych i dwójki dzieci do 14 r.ż. (12 045 PPS, tj. 28 223 zł w 2014 r.). W Rumunii, Bułgarii, na Łotwie i na Węgrzech niski próg dochodowy w gospodarstwach domowych posiadających dwójkę dzieci współwystępował z wysokimi wartościami odsetka *ubóstwa lub wykluczenia społecznego* dzieci. Dla porównania, w Luksemburgu odsetek *ubóstwa lub wykluczenia społecznego* dzieci był nieco niższy od przeciętnej w UE, a najniższy odsetek gospodarstw domowych o bardzo niskiej intensywności pracy łączył się z najwyższą wartością proggu dochodowego (tab. 1).

W ciągu ostatniej dekady w Polsce współczynnik AROPE dla dzieci w wieku 0–17 lat istotnie zmniejszał się, przy czym w latach 2005–2008 zmiany te były szybsze (-12,4%/rok) w porównaniu do okresu po 2008 roku (-2,1%/rok). Do roku 2009 obserwowano dynamiczne obniżanie się współczynników ubóstwa niemonetarnego (-19,8%/rok wśród dzieci w gospodarstwach domowych o bardzo niskiej intensywności pracy i -18,2%/rok wśród dzieci z pogłębioną deprivacją materialną). W późniejszych latach w gospodarstwach domowych o bardzo niskiej intensywności pracy trend zmniejszenia zatrzymał się, natomiast wśród dzieci z pogłębioną deprivacją materialną trend nadal istotnie zmniejszał się o -6,0%/rok do 2014 roku. Współczynnik ubóstwa monetarnego (po uwzględnieniu w dochodach transferów społecznych) istotnie zmniejszał się do 2008 roku, jednak spadek ten (-8,2%/rok) był wolniejszy od obserwowanych zmian współczynników ubóstwa niemonetarnego. W krajach UE trend AROPE dla dzieci w wieku 0–17 lat do 2007 roku był stabilny, w okresie 2007–2014 odnotowano istotny, aczkolwiek niewielki, wzrost (0,8%/rok). W całym analizowanym okresie ubóstwo monetarne sukcesywnie wzrastało (0,4%/rok), natomiast współczynnik pogłębionej deprivacji materialnej nie wykazywał zmian. Ubóstwo dzieci żyjących w gospodarstwach domowych o bardzo niskiej intensywności pracy po 2008 roku istotnie zwiększało się (3,7%/rok). Wartości współczynników zagrożenia ubóstwem po uwzględnieniu w dochodach transferów społecznych oraz pogłębionej deprivacji materialnej w Polsce w całym analizowanym okresie były wyższe w porównaniu do UE. Natomiast odsetek dzieci w gospodarstwach domowych o bardzo niskiej intensywności pracy w okresie 2007–2014 przyjmował wartości poniżej poziomu obserwowanego w UE (wyk. 1).

W Polsce obserwowano istotne zmniejszanie się skali ubóstwa relatywnego dzieci w wieku 0–17 lat we wszystkich analizowanych progach dochodowych w okresie 2005–2008, później trend ten zatrzymał się. Podobna sytuacja występowała w Irlandii dla proggu dochodowego 50%, przy czym



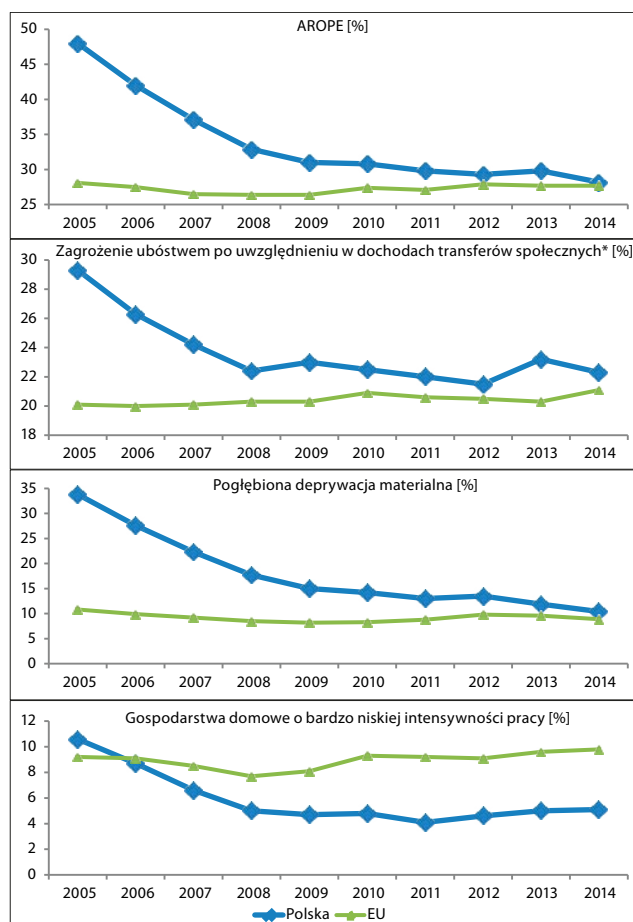
**Tabela 1.** Wartość współczynnika zagrożenia ubóstwem lub wykluczeniem społecznym (AROE) i jego składowych wśród dzieci w wieku 0–17 lat w krajach Unii Europejskiej w 2014 roku

	Wartość granicy ubóstwa* [PPS]	Ubóstwo lub wykluczenie społeczne [%]	AROE		
			Zagrożenie ubóstwem po uwzględnieniu transferów społecznych** [%]	Pogłębiona deprivacja materialna [%]	Gospodarstwa domowe o bardzo niskiej intensywności pracy [%]
Austria	27 294	23,3	18,2	6,0	8,6
Belgia	24 684	23,2	18,8	6,8	13,0
Bułgaria	8510	45,2	31,7	38,4	15,2
Chorwacja	9752	29,0	21,1	13,1	12,9
Cypr	19 860	24,7	12,8	15,6	7,3
Czechy	13 974	19,5	14,7	9,7	9,4
Dania	25 183	14,5	9,2	3,1	7,5
Estonia	11 644	23,8	19,7	5,7	6,5
Finlandia	24 254	15,6	10,9	2,0	6,6
Francja	24 327	21,6	17,7	5,7	8,1
Grecja	10 849	36,7	25,5	23,8	10,2
Hiszpania	17 886	35,8	30,5	9,5	14,2
Holandia	23 695	17,1	13,7	3,7	7,3
Irlandia	20 156	30,3	17,0	10,1	21,5
Litwa	9570	28,9	23,5	13,7	6,9
Luksemburg	35 621	26,4	25,4	1,8	4,2
Łotwa	9224	35,3	24,3	19,9	9,6
Malta	19 531	31,3	24,1	13,9	12,3
Niemcy	24 212	19,6	15,1	5,0	7,0
POLSKA	12 045	28,2	22,3	10,2	5,1
Portugalia	12 758	31,4	25,6	12,9	9,8
Rumunia	5153	50,5	39,4	30,4	5,7
Słowacja	12 355	23,6	19,2	12,1	8,1
Słowenia	19 246	17,7	14,8	4,9	4,6
Szwecja	25 973	16,7	15,1	1,1	5,4
Węgry	9524	41,8	25,0	31,9	15,2
Wielka Brytania	21 289	31,2	19,7	10,8	15,1
Włochy	19 246	32,1	25,1	13,7	9,3
UE – 28	–	27,7	21,1	10,4	9,8

\*w gospodarstwach domowych (2 osoby dorosłe z 2 dzieci w wieku 0–14 lat) na poziomie 60% mediany dochodów po uwzględnieniu transferów społecznych w danym kraju, wyrażona we wspólnej walucie umownej wg standardu siły nabywczej (Purchasing Power Standard – PPS)

\*\*w relacji do 60% mediany dochodów

istotne zmniejszanie się ubóstwa trwało do 2010 roku, dla progu 60% trend zniżkowy występował w całym badanym okresie. W Wielkiej Brytanii skala ubóstwa dzieci istotnie zmniejszała się we wszystkich progach dochodowych, w Holandii znaczące zmniejszenie obserwowano dla progu 40%, i nieco wolniejsze dla progu 50%. Niekorzystne wzrostowe trendy występowały obserwowano w Hiszpanii, Grecji i Słowenii we wszystkich progach, na Cyprze i w Portugalii (progi 50% i 40%), w Szwecji (progi 60% i 50%), w Austrii i Luksemburgu (60%) oraz w Belgii i na Malcie (50%). We Francji do przełomu lat 2010/2011 ubóstwo dzieci istotnie zwiększało się we wszystkich progach dochodowych. Na

**Wykres 1.** Trendy współczynnika AROE i jego składowych wśród dzieci w wieku 0–17 lat w Polsce na tle Unii Europejskiej w latach 2005–2014

\* w relacji do 60% mediany dochodów

Słowacji i we Włoszech od przełomu lat 2007/2008, wzrostowy trend występował w odniesieniu do progów 50% i 40%. Malta i Niemcy odnotowały wzrost ubóstwa dzieci w okresie 2005–2010 dla progu 60%, zaś w okresie 2005–2012 w Danii oraz 2008–2014 w Estonii wzrost dotyczył progu 40% (tab. 2).

Analiza deprivacji materialnej dzieci w wieku 0–15 lat w 2014 roku, wyrażona sumarycznym wskaźnikiem, bazującym na sumie rang przypisanych poszczególnym wymiarom deprivacji wskazuje, że Polska uzyskała wynik nieco wyższy niż średnia wartość dla wszystkich krajów UE (suma rang odpowiednio 30 vs 25). Podobny do Polski wynik uzyskały Francja i Irlandia. Najkorzystniejsze warunki rozwoju dzieci obserwowano w Finlandii, Szwecji, Luksemburgu, Holandii i Austrii (rangi 40–42). W Luksemburgu, pomimo ogólnej wysokiej wartości wskaźnika, jego pojedyncza cecha opisująca uczestnictwo w płatnych wycieczkach i imprezach szkolnych uzyskała najniższą rangę. Również w krajach osiągniętych relatywnie wysokie sumaryczne wyniki (Niemcy, Dania, Słowenia, Estonia: suma rang 35–38) niektóre cechy, głównie te, dotyczące rozwoju fizycznego, osiągały niskie wartości. Najmniej korzystne wyniki (rangi 14–16) uzyskały kraje, które przystąpiły do UE po 2003 roku, tj. Bułgaria, Rumunia, Węgry, Słowacja, ale również Włochy, zaliczane do krajów starej UE (tab. 3).

W większości krajów UE wyższe zagrożenie ubóstwem lub wykluczeniem społecznym występowało u dzieci w wieku 12–17 lat w porównaniu do dzieci poniżej 12 r.ż. Polska cechowała się relatywnie wysokim odsetkiem dzieci obciążonych

**Tabela 2.** Trendy ubóstwa w relacji do mediany dochodu po uwzględnieniu transferów społecznych wśród dzieci w wieku 0–17 lat w krajach Unii Europejskiej w latach 2005–2014

	60% mediany	50% mediany	40% mediany
Austria	+2,5%*	+2,9%	+4,7%
Belgia	+1,0%	+2,2%*	+2,8%
Bułgaria	+1,9% (2006–2014)	+2,8% (2006–2014)	+3,6% (2006–2014)
Chorwacja	+1,8% (2010–2014)	+3,7% (2010–2014)	+3,3% (2010–2014)
Cypr	+1,5%	+5,1%*	+7,8%*
Czechy	-8,0% (2005–2008) -0,7% (2008–2014)	-3,8% (2005–2008) -1,2% (2008–2014)	+1,2% (2005–2010) -4,5% (2010–2014)
Dania	+1,1% (2005–2011) -4,6% (2011–2014)	+3,6% (2005–2012) -27,2% (2012–2014)	+6,2%* (2005–2012) -32,6% (2012–2014)
Estonia	-8,0% (2005–2007) +0,4% (2007–2014)	-3,2% (2005–2012) +14,5% (2012–2014)	-12,8% (2005–2008) +5,9%* (2008–2014)
Finlandia	+5,7% (2005–2009) -3,6% (2009–2014)	+18,5% (2005–2008) -6,1% (2008–2014)	+10,0% (2005–2008) -5,3% (2008–2014)
Francja	+5,4%* (2005–2011) -2,1% (2011–2014)	+8,1%* (2005–2010) -0,9% (2010–2014)	+13,2%* (2005–2010) -4,1% (2010–2014)
Grecja	+2,8%*	+5,2%*	+7,7%*
Hiszpania	+1,1%*	+2,3%*	+3,1%*
Holandia	-0,8%	-3,6%*	-12,3%*
Irlandia	-3,3%*	-11,7%* (2005–2010) -0,1% (2010–2014)	-15,2% (2005–2008) +0,3% (2008–2014)
Litwa	-8,4% (2005–2007) +1,0% (2007–2014)	-7,5% (2005–2007) -1,5% (2007–2014)	-9,8% (2005–2007) -2,1% (2007–2014)
Luksemburg	+2,5%*	+0,9%	+1,9%
Łotwa	+2,9% (2005–2010) -1,9% (2010–2014)	+3,9% (2005–2010) -3,9% (2010–2014)	+5,6% (2005–2009) -2,9% (2009–2014)
Malta	+5,1%* (2005–2010) +2,0% (2010–2014)	+4,6%*	-1,9%
Niemcy	+6,6%* (2005–2010) -3,3% (2010–2014)	+21,4% (2005–2007) -1,5% (2007–2014)	+25,8% (2005–2007) -3,3% (2007–2014)
POLSKA	-8,2%* (2005–2008) -0,1% (2008–2014)	-13,0%* (2005–2008) -0,1% (2008–2014)	-18,6%* (2005–2008) +0,4% (2008–2014)
Portugalia	+1,2%	+2,4%*	+4,1%*
Rumunia	+1,9%	+1,5%	+0,2%
Słowacja	-4,9% (2005–2007) +3,4% (2007–2014)	-5,9% (2005–2007) +5,6%* (2007–2014)	-9,3% (2005–2007) +8,1%* (2007–2014)
Słowenia	+3,2%*	+5,2%*	+7,2%*
Szwecja	+3,1%*	+5,3%*	+2,8%
Węgry	-3,1% (2005–2008) +4,1% (2008–2014)	-7,0% (2005–2009) +11,1% (2009–2014)	-12,3% (2005–2010) +24,9% (2009–2014)
Wielka Brytania	-3,0%*	-5,3%*	-5,5%*
Włochy	+0,9% (2005–2012) -1,3% (2012–2014)	-3,1% (2005–2007) +2,0%* (2007–2014)	-4,2% (2005–2008) +5,7%* (2008–2014)
UE	+0,4%*	+0,3%	+0,4%

\*p < 0,05

ubóstwem lub wykluczeniem społecznym w wieku 12–17 lat (33,8%), natomiast u dzieci poniżej 12 r.ż. wartości były nieco niższe od średniej UE. Poza ryzykiem związanym z wiekiem dziecka, we wszystkich krajach UE, wyższe zagrożenie ubóstwem lub wykluczeniem społecznym stwierdzono u dzieci wychowujących się w rodzinach posiadających wykształcenie gimnazjalne lub poniżej. W Polsce odsetek takich dzieci wynosił 68,8% i był wyższy od przeciętnej poziomu UE (63,7%). Wykształcenie wyższe rodziców

znacznie zmniejszało skalę ubóstwa lub wykluczenia społecznego dzieci, wartości w Polsce i UE wynosiły odpowiednio 8,8% vs 11,0% (tab. 4).

## DYSKUSJA

Przedstawione badanie wykazało, że w 2014 roku ubóstwo lub wykluczenie społeczne dzieci w wieku 0–17 lat, mierzone współczynnikiem AROPE plasowało Polskę na 15. miejscu wśród krajów UE. W ciągu ostatniej dekady skala tego zjawiska obniżyła się o połowę – liczba dzieci zagrożonych ubóstwem lub wykluczeniem społecznym zmniejszyła się z 3,797 do 1,953 mln. Istotne trendy spadkowe we współczynnikach ubóstwa lub wykluczenia społecznego w Polsce obserwowano do przełomu lat 2008/2009. Podobne tendencje występowały jedynie w Wielkiej Brytanii, Irlandii i Holandii. Polska uzyskała 12. miejsce w pomiarze ubóstwa niemonetarnego, ocenianego sumaryczną miarą deprivacji materialnej dzieci w wieku 0–15 lat. Czynniki ryzyka ubóstwa był wiek 12–17 lat oraz niskie wykształcenie rodziców. UNICEF przeprowadził podobny międzynarodowy ranking krajów oparty na pomiarze dochodów, zdrowia, edukacji i zadowolenia z życia wśród dzieci, w którym Polska uzyskała 27. miejsce na 41 krajów wysokorozwiniętych [2].

Wyniki obecnego badania mogą wskazywać na występowanie nierówności społeczno-ekonomicznych w warunkach bytowych dzieci w poszczególnych krajach UE. Nierówności te uwidoczniły się pomiędzy państwami nowej UE (Bułgaria, Rumunia, Węgry) a państwami starej UE (Dania, Finlandia, Szwecja, Holandia, Luksemburg). Znaczna rozpiętość ubóstwa monetarnego, jak i niemonetarnego wśród dzieci w tych krajach jest wynikiem złożonej interakcji pomiędzy czynnikami historycznymi i kulturowymi, warunkami na rynku pracy oraz rozwojem gospodarczym [24, 25]. Niewielka skala ubóstwa dzieci w wymienionych państwach starej UE może wiązać się z wysokim poziomem zatrudnienia i możliwością uzyskiwania relatywnie wysokich dochodów, ale także silnie rozwiniętym systemem kształcenia ustawicznego dorosłych. Natomiast w krajach o słabszym poziomie rozwoju gospodarczego, ubóstwo dzieci może wynikać z niskiego poziomu wykształcenia i bezrobocia rodziców lub z faktu, że ich praca odznacza się małą wydajnością związaną z niskim rozwojem technologicznym, a uzyskiwane dochody są zbyt niskie, aby zaspokoić bieżące potrzeby. Sytuacja ta dotyczy w szczególności rodzin zatrudnionych w rolnictwie, głównie w Bułgarii, Węgrzech i Polsce [4, 25]. Przeciętna pozycja Polski w rankingu ubóstwa lub wykluczenia społecznego dzieci może wynikać z faktu, że obecnie w Polsce udział ludności zatrudnionej w rolnictwie jest największy spośród państw UE [26]. Krajowe opracowania wskazują, że 60% polskich dzieci dotkniętych skrajnym ubóstwem mieszka na wsi [15].

Polska na tle krajów UE cechuje się obecnie średnim poziomem ubóstwa monetarnego dzieci w wieku 0–17 lat, co wynika z pierwszego współczynnika składowego AROPE, tj. odsetka zagrożenia ubóstwem po uwzględnieniu w dochodach transferów socjalnych (17. miejsce). Należy jednak zwrócić uwagę na fakt, że pomiar monetarnego aspektu ubóstwa opiera się na odniesieniu do rocznych dochodów poniżej 60% mediany krajowych dochodów rozporządzalnych [22]. Pomiar ten określa zatem populację dzieci, która w danym kraju UE znajduje się w relatywnie niekorzystnej sytuacji materialnej, bez możliwości odniesienia się do dochodów



**Tabela 4.** Zagrożenie ubóstwem lub wykluczeniem społecznym (AROE) dzieci w wieku 0–17 lat wg grup wieku oraz wykształcenia rodziców w krajach Unii Europejskiej w 2014 roku

	Grupy wieku [%]			Wykształcenie rodziców [%]		
	0–5 lat	6–11 lat	12–17 lat	Gimnazjalne lub poniżej	Średnie	Wyższe
Austria	24,4	24,4	21,5	65,4	23,6	12,8
Belgia	22,0	20,7	27,6	64,3	30,6	9,2
Bułgaria	46,8	42,5	46,6	89,2	38,4	10,7
Chorwacja	23,6	27,7	34,2	77,7	28,6	10,4
Cypr	21,8	24,7	27,7	53,1	30,7	14,7
Czechy	16,7	20,9	21,4	85,9	22,2	3,0
Dania	15,0	12,6	15,9	50,6	17,5	7,6
Estonia	21,8	23,3	27,2	57,2	33,3	12,2
Finlandia	16,4	14,8	15,5	58,3	25,4	7,0
Francja	21,2	20,4	23,1	60,8	28,4	8,1
Grecja	31,2	37,2	42,1	68,9	48,7	13,8
Hiszpania	32,1	34,8	40,9	64,1	44,3	14,4
Holandia	11,7	19,2	20,4	42,8	21,7	9,8
Irlandia	24,7	29,1	37,0	68,1	41,8	16,4
Litwa	19,0	31,8	35,5	68,6	43,1	8,8
Luksemburg	22,4	28,0	29,6	53,1	23,2	9,8
Łotwa	29,7	36,4	40,4	71,7	42,7	15,6
Malta	24,8	35,3	33,8	55,1	16,6	6,2
Niemcy	21,6	16,7	20,4	68,4	26,5	8,6
POLSKA	25,0	26,3	33,8	68,8	37,5	8,8
Portugalia	26,8	30,2	36,6	48,1	23,2	7,0
Rumunia	43,4	51,5	53,5	91,0	50,0	9,5
Słowacja	21,1	24,7	25,2	93,5	24,5	11,7
Słowenia	17,4	17,2	18,7	45,7	26,6	7,1
Szwecja	16,9	16,3	16,8	71,4	18,5	8,2
Węgry	41,3	42,5	41,8	89,9	44,2	7,9
Wielka Bryt.	30,1	29,6	34,2	59,0	36,8	16,7
Włochy	29,4	33,0	33,9	58,5	29,6	13,0
UE	25,8	27,1	30,4	63,7	32,3	11,0

w innych państwach. Problem ten pokazują wartości granic ubóstwa relatywnego wg standardu siły nabywczej, znacznie różniące się pomiędzy Luksemburgiem (35 621 PPS) a Rumunią (5153 PPS). Drugi współczynnik składowy AROPE, obrazujący ubóstwo niemonetarne, tj. odsetek dzieci w wieku 0–17 lat, dotkniętych pogłębioną deprawacją materialną, umiejscowił Polskę na przeciętnej pozycji (15. miejsce). Z analizy sumarycznego wskaźnika deprawacji materialnej dzieci w wieku 0–15 lat wynika, że Polska uplasowała się w drugim tercylu (12. miejsce). Wskazane wyżej różne pozycje Polski w rankingu deprawacji materialnej wynikały ze zróżnicowania składowych tych dwóch parametrów deprawacji. W pierwszym przypadku współczynnik odnosił się do braku zaspokojenia 4 z 9 potrzeb dzieci, uznawanych za podstawowe, natomiast w drugim, analizowano 14 cech opisujących ich rozwój fizyczny, intelektualny i społeczno-kulturalny. Wartość trzeciego współczynnika składowego AROPE (proporcja dzieci żyjących w gospodarstwach domowych o niskiej intensywności pracy), plasowała Polskę na 3. miejscu po Luksemburgu i Słowenii w grupie krajów UE o najniższym poziomie ubóstwa niemonetarne dzieci.

Pomimo występujących ograniczeń w interpretacji ubóstwa uzyskane wyniki pokazują, że w badaniach dotyczących ubóstwa dzieci należy stosować zarówno miary monetarne, jak i niemonetarne, aby uzyskać kompleksowy obraz społeczno-ekonomicznych warunków bytowych dzieci i możliwości ich rozwoju [24].

W okresie 2005–2008/2009 w Polsce znacząco zmniejszyła się skala ubóstwa lub wykluczenia społecznego wśród dzieci, jednak szybszą zmianę w tym kierunku obserwowano we współczynnikach ubóstwa niemonetarne w porównaniu do współczynników ubóstwa monetarne. Przyczyną tych korzystnych zmian społecznych mogła być akcesja Polski do UE w 2004 roku, która przyniosła uzyskanie dostępu do rynku pracy w zachodnich krajach UE, zmniejszenie poziomu bezrobocia oraz wzrost dochodów [27, 28]. Poprawa sytuacji materialnej przejawiała się wzrostem możliwości zakupu artykułów żywnościowych i wyposażenia mieszkań w dobra trwałego użytku oraz posiadaniem oszczędności, natomiast zmniejszyły się ograniczenia finansowe w kształceniu dzieci i wyjazdach wypoczynkowych [28]. Jednak po 2008 roku w Polsce, w wyniku pojawienia się kryzysu makroekonomicznego, trend zmniejszania się odsetka ubóstwa relatywnego dzieci oraz odsetka dzieci żyjących w gospodarstwach domowych o bardzo niskiej intensywności pracy zatrzymał się. Pomimo kryzysu ogólnosiłowego poziom wynagrodzeń w Polsce jednak wzrastał, ale wolniej w porównaniu do wcześniejszego okresu [29], co mogło wiązać się z dalszym zmniejszaniem się odsetka dzieci obciążonych pogłębioną deprawacją materialną w Polsce [24]. Uzyskany wynik dotyczący zmian poziomu ubóstwa lub wykluczenia społecznego w ostatnich dziesięciu latach w Polsce wymaga ciągłego monitorowania, które może być narzędziem wspomagającym efektywne wykorzystanie ograniczonych środków finansowych w celu ochrony dzieci przed skutkami ubóstwa.

Polska, obok Wielkiej Brytanii oraz Irlandii, odnotowała znaczący spadek ubóstwa lub wykluczenia społecznego, jednak największy sukces w tym obszarze odniosła Holandia, gdzie zjawisko to zmniejszało się systematycznie o 12,3%/rok w odniesieniu do granicy relatywnej 40% mediany dochodów w okresie 2005–2014. Holandia w celu poprawy dobrostanu dzieci stosuje zintegrowane podejście. Skupia się na inwestowaniu w stabilne środowisko, tj. zapewnienie odpowiednich dochodów dla rodziców, dostęp do systemu podstawowej opieki nad dziećmi i wczesną inwestycję w edukację. Szczególny nacisk kładzie się na poprawę sytuacji finansowej rodzin. W ramach rozbudowanego systemu zabezpieczenia społecznego gwarantuje się minimalne dochody dla rodzin z dziećmi oraz poświęca się szczególną uwagę na poprawę sytuacji finansowej gospodarstw domowych z jednym rodzicem (w których dorastają relatywnie najuboższe dzieci). Ważnym elementem w odniesieniu do integracji społecznej dzieci jest też posiadanie przez rodziców pracy, w szczególności przez rodziców samotnie wychowujących dzieci [30]. Przykład Holandii pokazuje również, że przeciwdziałanie ubóstwu nie koncentruje się jedynie na pomocy materialnej, ale bazuje na współpracy systemów polityki społecznej i ochrony zdrowia w ramach jednego Ministerstwa Zdrowia, Opieki Społecznej i Sportu.

W przeciwdziałaniu ubóstwa dzieci istotne znaczenie posiadają transfery społeczne, jednak stopień, w jakim oddziałują na zmniejszenie ubóstwa, różni się znacząco w krajach UE. Transfery społeczne zmniejszały lukę dochodową wśród dzieci od 2,4% w Grecji do 48,4% w Wielkiej Brytanii,



w Polsce – o 16,2% [2], co wskazuje na ich słaby wpływ. Sytuacja ta wynika z przyjętego modelu polityki rodzinnej i niewystarczającej aktywności państwa w zakresie wysokości przyznawanych świadczeń finansowych, ulg podatkowych dla rodzin oraz innych świadczeń, na które w Polsce przeznaczają się 1,5% PKB. Obecnie największe nakłady na politykę rodzinną – w wysokości 3,3% do 3,7% PKB – ponoszą Francja, Wielka Brytania i Szwecja [24].

Uzyskane wyniki wskazują, że obciążenie ubóstwem lub wykluczeniem społecznym dzieci wiązało się z wykształceniem rodziców oraz wiekiem dziecka. Niski poziom wykształcenia rodziców może sprzyjać niskopłatnej i niestabilnej pracy, prowadząc jednocześnie do niezaspokojenia podstawowych potrzeb rozwojowych dzieci. Większe ryzyko ubóstwa lub wykluczenia społecznego wśród dzieci w wieku 12–17 lat w porównaniu do dzieci młodszych, można tłumaczyć zwiększeniem kosztów utrzymania dzieci w okresie ich wzmożonego wzrostu oraz związanych z przechodzeniem dzieci na kolejne szczeble edukacji. Wiek powyżej 12 r.ż. to etap szkoły ponadpodstawowej, związany często z dojazdami, stanowiącymi duże utrudnienia dla dzieci zamieszkujących małe miejscowości lub tereny peryferyjne, ze względu na koszty i czas dojazdu lub słabą infrastrukturę komunikacyjną. Innym problemem są również koszty zakupu podręczników lub pobierania korepetycji. Na wyборы edukacyjne dzieci mogą mieć wpływ wzorce rodziców niedoceniających wartości edukacji lub wywierających na dzieci presję dotyczącą usamodzielnienia się i wczesnego rozpoczęcia pracy [12].

Bariery edukacyjne mogą odbić się nie tylko na indywidualnej sytuacji dziecka poprzez zwiększenie ryzyka uzyskiwania przez nie niskich dochodów i zapewnienia sobie gorszego standardu życia w przyszłości, ale również mogą prowadzić do zahamowania rozwoju społeczno-ekonomicznego i powiększania skali ubóstwa w społeczeństwie. Należy zwrócić uwagę, że niezapewnienie ochrony socjalnej dzieciom będzie przyczyniło się do zwiększenia kosztów związanych z utraconymi możliwościami w wyniku niewykorzystania potencjału tej populacji. W perspektywie długoterminowej będzie to oznaczać niższy zwrot z inwestycji w edukację, niższy poziom kompetencji i produktywności, zwiększone prawdopodobieństwo bezrobocia i zależności od środków z opieki społecznej, a także wyższe koszty ubezpieczeń społecznych oraz opieki zdrowotnej [24]. Szacuje się, że zapobieganie ubóstwu dzieci jest opłacalne z punktu widzenia ekonomicznego, gdyż stopa zwrotu jednego zainwestowanego dolara wynosi siedem dolarów [31]. W obliczu niekorzystnych przemian demograficznych, polegających na zmniejszaniu się liczby dzieci, aspekt ekonomiczny jest silnym argumentem przemawiającym za ochroną dzieci przed ubóstwem. Działania mające na celu redukcję ubóstwa mogą przynosić wymierne korzyści, gdyż niższy poziom ubóstwa dzieci wiąże się z ich większymi osiągnięciami edukacyjnymi, lepszym stanem zdrowia oraz większym zadowoleniem z życia. Warto dodać, że aspekty te są wzajemnie powiązane i mogą się wzmacniać [2].

## WNIOSKI

1. W 2014 roku Polska osiągnęła przeciętną pozycję w UE (15. miejsce) w rankingu ubóstwa lub wykluczenia społecznego dzieci w wieku 0–17 lat, mierzonego współczynnikiem AROPE.

2. Pomimo że Polska, obok Holandii, Wielkiej Brytanii i Irlandii, w latach 2005–2014 doświadczyła korzystnych zmian społecznych, przejawiających się zmniejszeniem ubóstwa monetarnego, to jednak polskie dzieci były bardziej zagrożone tym zjawiskiem w porównaniu do średniej unijnej.
3. W latach 2005–2014 znaczną poprawę sytuacji obserwowano wśród polskich dzieci żyjących w gospodarstwach domowych o bardzo niskiej intensywności pracy, w 2014 roku Polska zajmowała 3. miejsce po Luksemburgu i Słowenii w grupie krajów UE o najniższym poziomie ubóstwa niemonetarnego dzieci.
4. Na tle krajów unijnych Polska zajęła 12. pozycję w zakresie deprywacji materialnej dzieci w wieku 0–15 lat, ocenionej sumarycznym wskaźnikiem obszarów rozwoju fizycznego, intelektualnego i społeczno-kulturalnego oraz 15. pozycję w odniesieniu do pogłębionej deprywacji materialnej dzieci w wieku 0–17 lat.
5. Ryzyko ubóstwa lub wykluczenia społecznego było wyższe wśród dzieci w wieku 12–17 lat oraz w rodzinach z niskim wykształceniem i w Polsce czynniki te występowały częściej w porównaniu do średniej UE.
6. Stwierdzono występowanie nierówności społeczno-ekonomicznych w warunkach bytowych dzieci pomiędzy krajami nowej UE (Bułgaria, Rumunia, Węgry) a starej UE (Dania, Finlandia, Szwecja, Holandia, Luksemburg).

## PIŚMIENICTWO

1. Inchley J, Currie D, Young T, Samdal O, Torsheim T, Augustson L, et al. Growing up unequal: gender and socioeconomic differences in young people's health and well-being. Health Behaviour in School-aged Children (HBSC) study: international report from the 2013/2014 survey. WHO, Copenhagen 2016.
2. UNICEF: Innocenti Report Card 13. Równe szanse dla dzieci. Nierówności w zakresie warunków i jakości życia w krajach bogatych. UNICEF, Florencja 2016.
3. Kołaczek B. Warunki życia rodzin z dziećmi. Tendencje pierwszych lat XXI wieku. Polit Społ. 2009; 9: 5–12.
4. Europejska Sieć Przeciwdziałania Ubóstwu i Eurochild: Ku lepszej jakości życia europejskich dzieci. Ubóstwo dzieci w Europie. EAPN i Eurochild, Bruksela 2013.
5. Nogowski J. Wykluczenie społeczne a kontekście ubóstwa i bezdomności. Civitas et Lex. 2015; 1(5): 55–64.
6. Europejska Sieć Przeciwdziałania Ubóstwu: Ubóstwo i nierówności w Unii Europejskiej. EAPN, Bruksela 2014.
7. Europejska Fundacja na rzecz Poprawy Warunków Życia i Pracy: Jakość życia na obszarach miejskich i wiejskich Europy. Eurofound, Luksemburg 2014.
8. Główny Urząd Statystyczny: Obszary wiejskie. Powszechny Spis Rolny. GUS, Olsztyn 2013.
9. Tarkowska E (red.). Ubóstwo i wykluczenie społeczne młodzieży: raport z badań. Instytut Pracy i Spraw Socjalnych, Warszawa 2007.
10. Blumsztajn A. Niedożywienie dzieci w Polsce: korelat ubóstwa czy problem zdrowia publicznego? Polit Społ. 2004; 9: 5–9.
11. Kłós B. Ubóstwo wśród dzieci. W: Szymańczak J (red.). Dzieci z grup ryzyka. Studia BAS. 2009; 1(17): 11–38.
12. Pokrzywa M. Zagrożenie wykluczeniem społecznym dzieci i młodzieży z rodzin ubogich w województwie podkarpackim. Acta Univ Lodz Folia Socjol. 2014; 49: 163–180.
13. Pickett K, Wilkinson R. Child wellbeing and income inequality in rich societies: ecological cross sectional study. BMJ. 2007; 335(7629): 1080.
14. Główny Urząd Statystyczny: Warunki życia rodzin w Polsce. GUS, Warszawa 2013.
15. Główny Urząd Statystyczny: Ubóstwo w Polsce w 2013 i 2014. GUS, Warszawa 2015.
16. Kurowski P. Koszyki minimum socjalnego i minimum egzystencji – dotychczasowe podejście. Instytut Pracy i Spraw Socjalnych, Warszawa 2002. [https://www.ipiss.com.pl/wp-content/uploads/downloads/2012/08/rola\\_funk\\_min\\_soc\\_egz.pdf](https://www.ipiss.com.pl/wp-content/uploads/downloads/2012/08/rola_funk_min_soc_egz.pdf) (dostęp: 8.01.2017).



17. Ustawa z dnia 12 marca 2004 r. o pomocy społecznej. Tekst jednolity. Dz. U. z 2016 r. poz. 930, 1583.
18. Panek T, Zwierzchowski J. UE w ujęciu regionalnym. Zesz Nauk Instytut Statyst Demogr SGH. 2013; 35: 1–117.
19. Główny Urząd Statystyczny: Beneficjenci pomocy społecznej i świadczeń rodzinnych w 2014 roku. GUS, Kraków 2015.
20. Komunikat Komisji, Europa 2020. Strategia na rzecz inteligentnego i zrównoważonego rozwoju sprzyjającego włączeniu społecznemu. Bruksela 3.3.2010, KOM(2010) 2020 wersja ostateczna.
21. Eurostat: Children at risk of poverty or social exclusion <http://ec.europa.eu/eurostat/web/income-and-living-conditions/data/ad-hoc-modules> (dostęp: 20.12.2016).
22. Eurostat Glossary: At risk of poverty or social exclusion (AROPE) [http://ec.europa.eu/eurostat/statistics-explained/index.php/Glossary:At\\_risk\\_of\\_poverty\\_or\\_social\\_exclusion\\_\(AROPE\)](http://ec.europa.eu/eurostat/statistics-explained/index.php/Glossary:At_risk_of_poverty_or_social_exclusion_(AROPE)) (dostęp: 20.12.2016).
23. Clegg L, Hankey B, Tiwari R, Feuer E, Edwards B. Estimating average annual percent change in trend analysis. *Stat Med.* 2009; 28(29): 3670–3682.
24. UNICEF: Innocenti Report Card 10: Ubóstwo dzieci. Najnowsze dane dotyczące ubóstwa dzieci w krajach rozwiniętych. UNICEF, Florencja 2012.
25. EUROSTAT: Statistical books. Key figures on Europe 2015 edition. Eurostat, Luxembourg 2015.
26. Food and Agriculture Organization. FAO Statistical Yearbook 2014. Europe and Central Asia food and agriculture. FAO, Budapest 2014.
27. Murawska A. Czynniki różnicujące poziom bezrobocia w wiejskich gospodarstwach domowych w Polsce. *Stowarzysz Ekonom Roln Agrobizn.* 2015; 17(3): 283–289.
28. Czapiński J, Panek T (red). Warunki i jakość życia Polaków. Diagnoza społeczna 2009. Rada Monitoringu Społecznego, Warszawa 2009.
29. Zgliczyński W. Wynagrodzenia w Polsce. *Studia BAS.* 2013; 22(159): 1–4.
30. European Platform for Investing In Children EU, The Netherlands stand for social inclusion and participation. No one should be left on the side lines. Children deserve special attention, <http://ec.europa.eu/social/main.jsp?catId=1248&langId=en&intPageId=3651> (dostęp: 10.01.2017).
31. Warzywoda-Kruszyńska W. Wyzwania dla Polski wynikające z utrzymującej się biedy wśród dzieci. W: *Księga ubogich.* Biuro RPO, Warszawa 2009.

## Socio-economic living conditions of children in Poland and the European Union. Part I

### Abstract

**Introduction.** Child poverty is a multidimensional phenomenon, accumulating a number of unfavourable factors favouring the occurrence of health risk and low educational attainment. The fight against poverty is carried out not only in the political dimension at the national level, but also in the EU led by the Europe 2020 strategy.

**Objective.** Knowledge and assessment of the socio-economic living conditions of children aged 0–17 years in Poland in comparison with EU countries in the period 2005–2014.

**Materials and method.** Information about poverty or social exclusion of children in the EU in 2005–2014 were obtained from Eurostat. The prevalence and changes in rates of poverty or social exclusion were analyzed, and evaluated using the Joinpoint Regression.

**Results.** In 2014, poverty or social exclusion of children aged 0–17 years, measured with AROPE ratio, placed Poland in the 15th position among the EU countries. A significant reduction in poverty or social exclusion in Poland was observed until the turn of 2008/2009. Similar trends occurred in the United Kingdom, Ireland and the Netherlands. Despite the reduction in risk of relative poverty rate after taking into account social transfers and in severe material deprivation of children in Poland, the values were higher than the average in the EU. In 2007–2014, there was a substantial improvement in the situation of Polish children living in households with very low work intensity, and in 2014 the parameter had lower values only in Luxembourg and Slovenia.

**Conclusions.** Although Poland has experienced positive social change manifested with improvement of living conditions of the youngest population, in the last ten years the threat of the phenomenon of poverty or social exclusion of children was higher compared to the EU average.

### Key words

children, poverty, socio-economic inequality, social changes, Poland